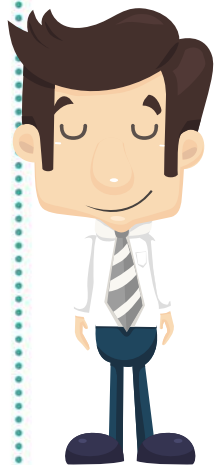


# 實用技能學程分發系統

## 常見問題Q&A



# [一]實用技能學程分發簡章修正-中投區(1)

061321 慈明高中

臺中市青年高級中學 校址：412 臺中市大里區 中湖路 100 號 電話：(04)24963333 # 212 傳真：(04)24934833 網址：www.youth.tc.edu.tw	電機與電子群 水電技術科	07M1	3	2	日間	35	86	2	2	肢體障礙、視障及聽覺障礙者不宜
	餐旅群 烘焙食品科	07M2	3	1	日間	35	43	1	1	
	小計			3			129	3	3	

061316 青年高中

臺中市青年高級中學 校址：412 臺中市大里區 中湖路 100 號 電話：(04)24963333 # 212 傳真：(04)24934833 網址：www.youth.tc.edu.tw	電機與電子群 水電技術科	07M1	3	2	日間	35	86	2	2	肢體障礙、視障及聽覺障礙者不宜
	餐旅群 烘焙食品科	07M2	3	1	日間	35	43	1	1	
	小計			3			129	3	3	

核定字號：中華民國115年4月7日臺教授國字第1150022387號

# [一]實用技能學程分發簡章修正-中投區(2)

061309致用高中

臺中市私立致用高級中學 校址：437 臺中市大甲區 中山里甲東路 512 號 電話：(04)26872354 # 311~313 傳真：(04)26873857 網址：www.cycivs.tc.edu.tw	電機與電子群 水電技術科	07N1	3	2	日間	35	86	2	2	肢體障礙、視障及聽覺障礙者不宜
	餐旅群 餐飲技術科	07N2	3	2	日間	35	86	2	2	
	動力機械群 汽車修護科	07N3	3	1	夜間	25	43	1	1	
	餐旅群 餐飲技術科	07N4	3	1	夜間	25	43	1	1	肢體障礙、視障及聽覺障礙者不宜
	小計			6			258	6	6	

核定字號：中華民國115年4月7日臺教授國字第1150022387號

## [二]實用技能學程分發簡章修正-臺南區

國立臺南海事 (06-3910772) (分機 231) <a href="https://www.tnvs.tn.edu.tw">https://www.tnvs.tn.edu.tw</a>	食品群 烘焙食品科	I1	3	1	日間	35	31	1	1	
	水產群 水產養殖技術科	I2	3	1	日間	35	31	1	1	
小 計				2			62	2	2	
亞洲餐旅學校 (06-2640175) (分機 203) <a href="http://www.asvs.tn.edu.tw">http://www.asvs.tn.edu.tw</a>	餐旅群 餐飲技術科	K1	3	1	日間	35	41	1	1	

臺南區志願代碼沒有J，因為原陽明工商已申請停招。

核定字號：中華民國115年4月9日臺教授國字第1155401111號

## [三]實用技能學程分發簡章修正-屏東區

國立東港高級海 事水產職業學校 校址： 928003 屏東縣東港 鎮豐漁街 66 號 08-8333131#211-213	食品群 烘焙食品科	B1	3	1	日間	35	31	1	1
	機械群 電腦繪圖科	B2	3	1	日間	35	31	1	1
	商業群 商用資訊科	B3	3	1	日間	35	31	1	1
小計			3				93	3	3

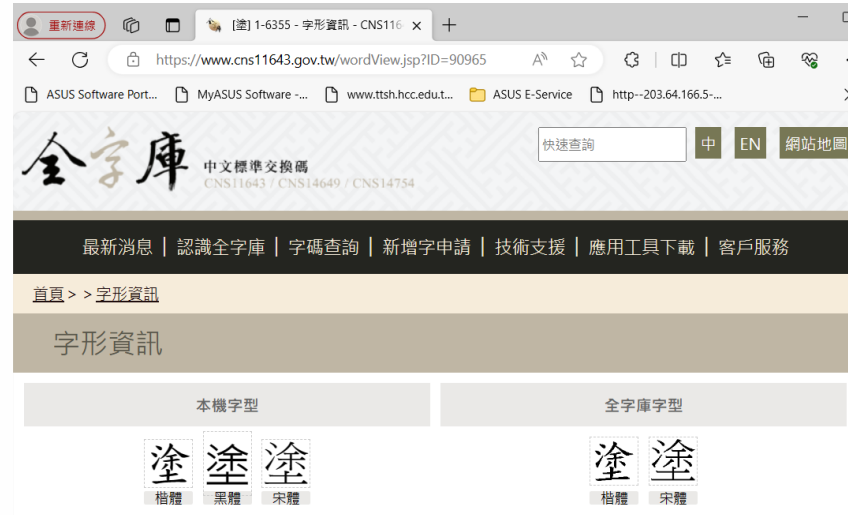
屏東區東港海事新增志願代碼B3 商業群 商用資訊科。

核定字號：中華民國115年4月7日臺教授國字第1150024869號

# 1. 學生名字有特殊字，系統上打不出來怎麼辦？

請至「**中文全字庫查詢**」的網站，將該**特殊字的對應網站連結**及學生姓名、身分證字號，傳給Line客服。

「中文全字庫查詢」網址：<https://www.cns11643.gov.tw>





## 2. 請問會考准考證一定要填入嗎?

不用，准考證非必填項目！



3.請問報名學生的資料中,學生家人無住家電話, 僅有行動電話, 系統聯絡電話欄規定無法空白, 也無法填「無」, 請問怎麼處理?

住家電話填手機號碼, 不要空白即可!



## 4. 請問志願順序填寫同一個學校可以填不同的職群科別嗎？可填多少志願？

1. 同一個學校可填報不同群科別。
2. 志願填寫，最多就是所報名的區簡章裡所有的校科數，填寫志願超過一頁時，分頁處要蓋騎縫章。





**5.關於特殊表現相關問題，申請書(A)中，  
曾參加各縣市政府主辦之技藝競賽或成果展獲獎者，  
【佳作】應選第?名?**

各分發區簡章中有各項加分標準表可供參考。

115學年度，除桃連區及竹苗區簡章有另行規定，其他區佳作皆為第7名，  
以簡章為準。



6. 在國中端的新增報名資料底下，有一個要勾選  
曾參加...競賽或成果獲獎者名次，這部分是否應分兩個  
填寫表格？因為學生是有參加競賽，但沒有得獎。

不用分兩個填寫，沒有得獎，就是「無」；有得獎，就填名次。



## 7.特殊表現的資料，學生若繳交類似閩南語認證的證照可以嗎？

特殊表現(不含用於分發順序的技藝競賽獎狀)的「主辦」單位為**直轄市、縣(市)政府**或為**主管教育機關**之證明文件，其他不予採計(協會、農會、基金會、法人機構、某學校等)，且競賽內容須與報名類科「**相關**」，不相關者亦不採計。

「特殊表現得分由各分區作業小組委員會決定，請參閱各區招生簡章特殊表現說明」。

## 8.國中技藝教育開班系統設定問題

國中端「技藝教育開班表」分以下二種：

1. 國中端和高中端開「**合作班**」，開班學校名稱請填「**高中端學校名稱**」。
2. 國中端為「**自辦班**」，開班學校名稱請填「**國中端學校名稱**」。



## 9. 請問技藝教育課程修習點數，每週上課1節，每學期為1點， 如果上下學期每週修習各3節課，請問這樣是幾點呢？

技藝教育課程修習點數(a)↕

修習節數：每週上課1節，每學期為1點↕

上學期每週修習 3 節↕

下學期每週修習 3 節↕

全年共修習 6 節↕

6↕

修習職群數：每一職群為2點↕

全年共修習 2 職群↕

4↕



合計點數 (a)↕

10↕

\*修習職群數：

若上下學期不同職群算2個職群(4點)

若上下學期相同職群只能算1個職群(2點)

，其職群成績轉化分數擇優採計。

「高級中等學校實用技能學程入學招生作業要點」

[https://gazette2.nat.gov.tw/EG\\_FileManager/eguploadpub/eg029078/ch05/type2/gov40/num9/Eg.htm](https://gazette2.nat.gov.tw/EG_FileManager/eguploadpub/eg029078/ch05/type2/gov40/num9/Eg.htm)

## 10. 關於T分數及綜合領域成績相關問題

有參加國中技藝班的學生是用技藝班成績的T分數登記，  
非技藝班同學是填國中綜合活動領域成績，對嗎？

對！**技藝班同學**是用國中技藝教育課程成績的T分數填寫**A表**，  
**非技藝班同學**是以國中綜合活動領域成績填寫**B表**。





# 11. 關於A表的職群轉化分數(b1)欄位， 「職群成績轉化分數(b1)」，要填什麼呢？

就是填國中技藝教育課程中的T分數。



## 技藝教育分數填報說明

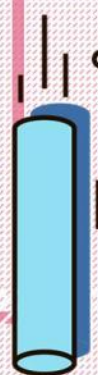
指導分發就讀高級中等學校實用技能學程申請書 (選習技藝教育學生適用)  
(藝教育學生適用) 就讀國中： 填表日期： 年 月 日 **A**  
 肆級學生


出生年月日	申請學生簽章	家長或監護人簽章	
年 月 日	姓名：	簽章：	
通訊地址：□□□			

修習點數(a)				選習國中技藝教育資料		
第 節	節數點數	開班學校名稱	職群名稱	職群成績轉化分數(b1)		
— 節		00學校	食品群	55.81		
— 節						
群為2點	職群點數					
— 職群						



食品職群			
主題名稱	主題教學節數		
一、穀類加工	25		
二、畜產加工	44		
三、水產加工	16		
期成績	百分制成績	T分數	PR值
		55.81	67

填入T分數





12. 關於A表中的「相關職群成績轉化分數(b1)」，請問“相關”的意思是限定學生所填的志願科系必須要跟他修習的技藝課程職群有相關嗎？還是即使兩者無相關還是可以填寫呢？

1. 學生填寫志願校科**不一定要**與所修習的技藝課程相關。
  2. 實務先把所有學生修習過的國中技藝教育課程新增(選取)到A表中，再將學生選填的志願都新增(選取)到A表後，系統就會**依所選的志願，挑選學生修習過且相關的國中技藝教育課程轉化分數**，這就是A表中的「相關職群成績轉化分數(b1)」。A表參考如下：
- 
- 





### 13.關於B表(未修習國中技藝教育學程)檢附資料， 請問B表需附國中三年六學期成績證明書嗎？

需附國中「五學期」成績證明，請確實計算「綜合活動成績」  
四捨五入至小數點第二位，取補考後的分數。



## 14.關於跨區報名相關問題，學生想要跨區報名，需要注意什麼嗎？

跨區報名需分為兩部份，『系統操作』及『繳交報名資料』



1. 系統操作部份：跨區報名時，**選區請選要報名的區域**，國中承辦老師請輸入校代碼及預設密碼後登入。



2. 繳交報名資料：依各區規定繳交報名資料，請詳閱簡章或洽各區。

## 15.如有學生要跨區報名實用技能學程，是否要遷戶籍？

跨區報名實用技能學程不需遷戶籍！請國中老師協助跨區報名即可。

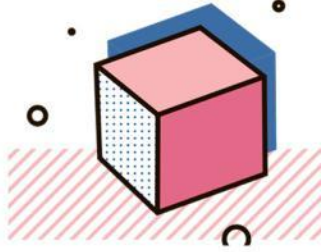
高中端的入學機制是以「就學區」（例如：基北區、桃連區）為單位，並非以單一行政區畫分。

### ★免試入學：

只要在同一就學區內，不論戶籍在哪一區，都可以選填區內所有的公私立高中職，不需遷戶籍。

### ★跨區就讀：

如果學生想去「另一個就學區」唸書（例如：從高雄搬到台北），有些入學管道則需要向招生委員會申請「變更就學區」。



115年6月11日（星期四）

**分發結果放榜**

1

6月11日（星期四）下午4點前

**申請複查**

2

6月12日（星期五）

**錄取學生報到**

3

6月15日（星期一）中午12時前

**報到後聲明放棄錄取資格**

4

# 16. 重要 提醒!



# 17. 重要 提醒II



1

6月15日（星期一）下午3時前  
各分區確認最後報到人數及回報

2

8月24日（星期一）下午3時前  
高中端分別上傳續招名單至  
實技系統及心測中心

3

8月24日（星期一）  
各分區填報續停招資料  
不開班資料函報

4

8月31日（星期一）前  
各分區及分發會召開檢討會



**THANK YOU !**

